

RNDr. Jaroslav Tupý, Trnová 243, 252 10 Trnová, Praha-západ, IČ: 404 38 996

zpracovatel digitálních povodňových plánů

Objednatel: Obec Bravantice,
Bravantice 223, 742 81 Bravantice
V zast. starosta obce: **Rudolf Němec**
Tel.: 605 343 366
IČ: 002 90 866; obec@Bravantice.cz

15.4.2026

Zápis z povodňové prohlídky obce Bravantice

Zápis se provedl na základě nálezů v terénu a přepisem ze zvukového záznamu průběhu prohlídky a vyjádření účastníků

- a) Kontrolovaný tok / úsek – řeka Sezina** – v katastru a zástavbě Bravantice po odtok z katastru směrem k soutoku s Bílovkou - hyd.poř: 2-01-01-1200; IDibavod: 201 120 000 100; IDVT: 10 100 392 ve správě Povodí Odry, s.p. Ostrava
- Datum a čas prohlídky:** 15. 4. 2026 10:00 – 14:30
- Identifikace provádějící osoby:** prohlídku provedli: starosta obce Bravantice Rudolf Němec, zpracovatel „Zápisu o prohlídce toků obce Bravantice“ RNDr. Jaroslav Tupý, mail: jptupy@gmail.com, tel: 777 340 384 a další
- přítomné/nepřítomné osoby:** prohlídky se nezúčastnil pozvaný zástupce správců toků – Povodí Odry, – správce vodních toků – provoz Skotnice, tel: 556 723 607, email: info@pod.cz (správce VT Sezina) a za Vodoprávní úřad, Stavební úřad MěÚ Bílovec pozvaný Ing. Lukáš Klazar, tel: 556 414 216, e-mail: lukas.klazar@bilovec.cz
- Zjišťované závady:** překážky v korytu toku, padající nebo vyvrácené kmeny snižující odtok, vodní erozí poškozené břehy, zarostená koryta travinami a náletovými dřevinami, zanesené přehrážky, vodní nádrže a vodní díla, zaplavená území v zástavbě obce nově zjištěná po posledních povodních v 1997, 2007 a září 2024, stavby/výpustky/odběry z koryt toků, skládky splavitelného materiálu, funkčnost systému HPPS/VIS – hladinová čidla a srážkoměry a další závady ...
- Navrhovaná opatření:** Konkrétní úkoly a doporučení k činnosti pro odstranění závad.
- Povinné organizace/osoby:** Kdo je za odstranění závady zodpovědný (vlastník pozemku, správce toku, obec).
- Termíny:** Do kdy mají být závady odstraněny.
- Informace o předchozích prohlídkách:** Zda a jak byly řešeny závady zjištěné dříve.

Účelem povodňové prohlídky v obci Bravantice bylo zjištění, zda na vodním toku Sezina a na jejích přítocích nejsou závady, které by mohly zvyšovat nebezpečí povodně tím působit škody na zdraví, majetku aj. dle § 72 odst. 1 VZ (zákon 254/2001 Sb.-vodní zákon).

STRUKTURA A OBSAH POVODŇOVÉ PROHLÍDKY SEZINY V BRAVANTICÍCH

A) MAPA postupu prohlídky

B) POPIS ZJIŠTĚNÍ A FOTODOKUMENTACE ZÁVAD A ÚKOLY K ODSTRANĚNÍ

Zápis z povodňové prohlídky je dokument, který vznikl při jarní kontrole toku a jeho okolí. Byl proveden na žádost obce za účelem prevence a ochrany obyvatel před škodami působenými povodněmi. Obsahuje průběh prohlídky, popis zjištěných závad, navrhovaná opatření a zodpovědnost za jejich splnění a termíny nápravy. Je podkladem pro další kroky správce vodního toku, obce v oblasti povodňové prevence, při jednání s vlastníky staveb, pozemků a skládek materiálu nebo viníky zodpovědné za vznik překážek v tocích a jednání se správcem vodního toku a příslušným vodoprávním úřadem pro jejich odstranění.

Průběh povodňové prohlídky toků obce Bravantice s význačnými body kontroly

Sezina – správce VT: Povodí Odry, s.p. Ostrava – přizván provoz Skotnice

1. Obecní úřad Bravantice - Start povodňové prohlídky

49.7572342N, 18.0838314E

Pan starosta seznámil na úvod účastníky prohlídky s místy ohrožovanými povodněmi a mapou lokalit podél vodního toku v Bravanticích i kritickými místy historických rozlivů a záplav a řešenými škodami.

Ad: **koryto Seziny** v zástavbě obce – bylo částečně upraveno Správou a údržbou silnic Moravskoslezského kraje a Povodím Odry, s.p. Ostrava, a dále již neudržováno v průtočném stavu. Vybřežení hrozí vlivem spadu extrémních srážek ve **východní části Vítkovské vrchoviny**, které dotečou korytem řeky Seziny dotované největším přítokem Setiny ze severu do obce a zaplaví ji.



Kostel Bravantice – nad Sezinou

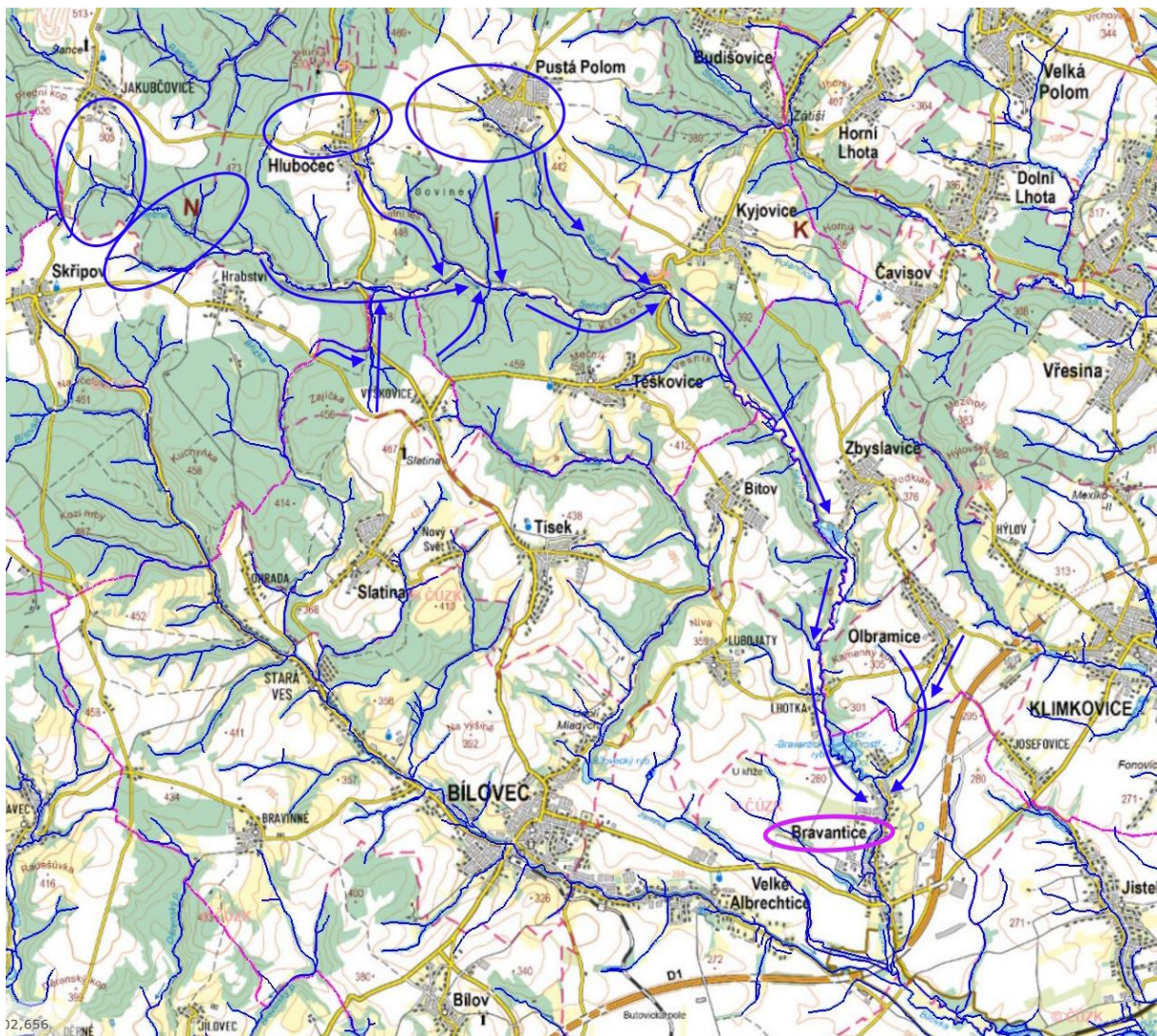
Mapa průběhu povodňové prohlídky

(<https://mapy.com/cs/zakladni?vlastni-body&dim=69e4d83011a72c017018d361&x=18.0849297&y=49.7588326&z=15>)

Postup prohlídky Seziny v Bravanticích

Sezina je **20,2 km** dlouhá řeka v Moravskoslezském kraji, která se vlévá do Bílovky pod Velkými Albrechticemi. Pramení západně od Pusté Polomi a protéká okolo obcí jako Těškovice, Kyjovice, Zbyslavice, Olbramice, Bítov a Lubojaty až do Bravantic, které často a opakovaně zaplavuje. Jejím největším přítokem je pravostranná **Setina** od Jakubčovic, kde zdrojnicové vrcholky Vítkovské hornatiny dosahují výšek – **Hůrka 530 m, Skřípov 499 m, Přední kopec 519 m**. Odtud se stékají povrchové přívalové vody do Setiny až k jejímu soutoku se Sezinou pod Těškovicemi a odtud už proudí veletok z hor (za sucha malý potůček) až do Bravantic, které zaplavuje. Její průměrný průtok u ústí je $0,38 \text{ m}^3/\text{s}$. Říčka teče převážně jihovýchodním směrem hlubokým lesnatým údolím Seziny, jejíž svahy rovněž přidávají nemalou část ohrožujících povodní.

délka: **20,2 km**
rozloha povodí: **73,9 km²**
ústí do: **Bílovka**



Obec Bravantice disponuje rozvojovými lokalitami typu brownfield, o jejichž využití je zájem. Současně usiluje o obnovu historicky cenného zámeckého areálu a jeho následné využití pro kulturní, vzdělávací a popularizační účely.

Jednou z uvažovaných lokalit pro další rozvoj je bývalý kravín, kde je zvažována výstavba bytových domů. Podle sdělení developerské agentury však Povodí Odry, s. p., vychází ze stávající hranice záplavového území, a z tohoto důvodu nevydá k záměru kladné stanovisko.

Podle místních poznatků se však jedná o území, které je dlouhodobě suché a nebylo zaplaveno ani při předchozích povodních. V průběhu času navíc došlo ke změnám geomorfologických a hydrologických poměrů v území, takže stávající vymezení záplavového území již nemusí odpovídat skutečnému stavu.

Z uvedených důvodů je žádoucí provést nové geodetické zaměření, hydrologické posouzení a aktualizaci modelu záplavového území tak, aby jeho rozsah odpovídal aktuálním podmínkám v území.

Je pochopitelné, že správce povodí usiluje o zachování stávajících rozlivových zón, aby se při povodni mohla voda bezpečně rozlít mimo zastavěné území. V případě této lokality však podle místních poznatků a zkušeností neodpovídá stávající vymezení skutečnému stavu. Voda se v dotčeném území nerozlila ani při nejvýznamnějších povodních v letech 1997, 2007 a 2024.

Z tohoto důvodu je **nezbytné stávající vymezení záplavového území připomínkovat, provést podrobné výškové zaměření a promítnout reálné terénní poměry do aktualizovaného zakreslení.** Pokud digitální podklady vykazují sníženinu, avšak skutečný stav v území odpovídá vyvýšenému terénu, je nutné tuto nesrovnalost odborně doložit a zohlednit při novém stanovení záplavového území.

Dosavadní mapové podklady pravděpodobně vycházejí ze staršího stavu území, kdy se v lokalitě nacházel původní kamenný most se dvěma oblouky a středovým pilířem v korytě. Tato konstrukce ovlivňovala proudění vody, zachytávání splavenin i způsob rozlivu do okolí. Od té doby však došlo k významným změnám v morfologii toku i přilehlého terénu a překážka v toku již neexistuje.

V inundaci toku dochází přirozeně k erozi, prohlubování koryta, posunům břehů a změnám vzdálenosti mezi korytem a navazujícími vodními prvky. V horní části území se nachází soustava tří rybníků s hrázkami a bočním napájením. Vlivem meandrování toku, sesuvů svahů a změn v poloze koryta se původní hydrologické poměry postupně proměnily a je třeba je odborně posoudit a nově stanovit záplavová území tak, aby odrážela současný stav.

V prostoru kaskády rybníků, přibližně 2 km nad obcí, existuje **riziko zvláštní povodně.** Zvýšené těleso hrázek může při nepříznivém vývoji prosakovat, být narušeno nebo lokálně porušeno, což by mohlo vést k náhlému odtoku vody směrem do obce. Tuto skutečnost je vhodné rovněž zahrnout do příslušného odborného posouzení.

V předchozím období byla ze strany obce nabídnuta SVT součinnost při nakládání s vytěženým materiálem a úpravou obecních pozemků. Bylo vytipováno místo pro uložení zeminy a diskutována možnost využití materiálu například ke zpevnění účelových komunikací. Ze strany správce toku však bylo sděleno, že jakékoli takové práce vyžadují projektovou přípravu, posouzení hloubky těžby, případné kontaminace a zajištění odvozu na určené úložiště. Následně došlo alespoň k odstranění popadaných a poškozených stromů z koryta řeky po povodni.

Otázku ochrany obce před opakovaným zaplavováním je nutné řešit komplexně a dlouhodobě. Cílem musí být omezení rozlivu vody do zastavěného území a zvýšení bezpečnosti obyvatel i majetku. K dalšímu odbornému posouzení se nabízí zejména tato opatření:

- **zkapacitnění koryta toku Seziny v kritických úsecích,**
- **zvýšení retenční a zádržné funkce vodních prvků nad obcí,**
- **aktualizace záplavového modelu podle skutečných terénních a hydrologických poměrů.**

Další postup by měl vycházet z odborného geodetického a hydrologického posouzení, které umožní navrhnout účinná a věcně podložená protipovodňová opatření.

Odlišná situace nastává při vydatných srážkách na Opavsku a ve zdrojové oblasti toku Seziny. Při významných povodních v letech 1997, 2007 a 2024 byla obec Bravantice ohrožena především rozlivem vody přímo z koryta Seziny (tzv. **přírozená povodeň**).

Poldry umístěné na svazích nad obcí v těchto případech **nemají zásadní vliv** na průběh povodně v obci, protože se nacházejí vysoko nad říčkou a neposkytují přímé odlehčení hlavnímu toku. Mohou pomoci zejména při zachytávání přívalových vod stékajících z okolních pozemků, nikoli však při povodni přicházející korytem Seziny.

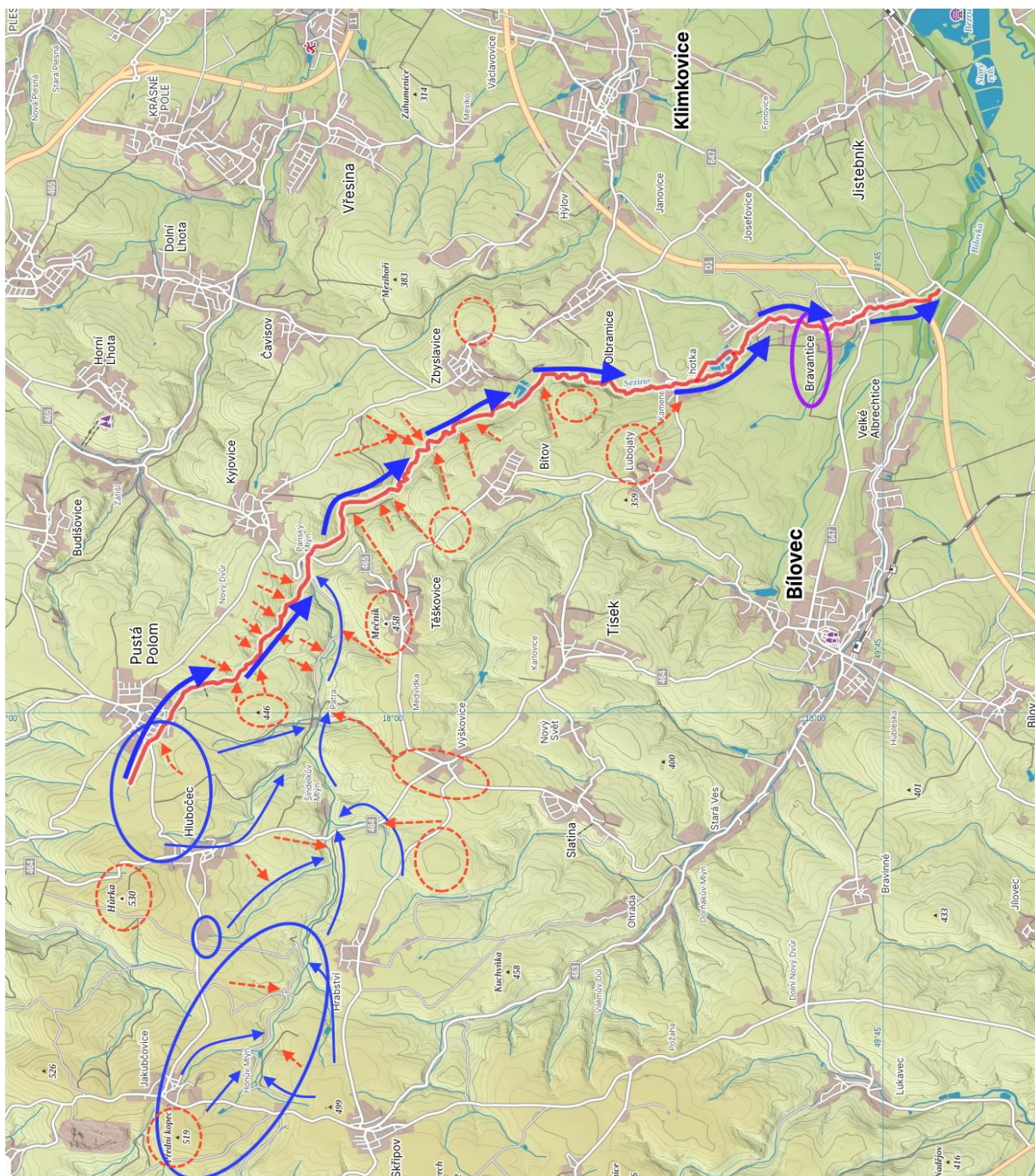
- hlavní ohrožení obce vzniká při povodni přicházející po toku Seziny ze zdrojové oblasti nad obcí,
- poldry na svazích neodlehčují přímo korytu řeky, a proto nemohou zabránit rozlivu vody ze Seziny,
- ochrana obce před tímto typem povodně musí být řešena opatřeními přímo ve vazbě na tok Seziny a jeho průtočnou kapacitu.

Obec Bravantice je při povodních významně ovlivňována srážkami a odtokem z území nacházejícího se přibližně 15 km nad obcí. Pokud vydatně prší na Opavsku, voda přichází zejména korytem Seziny a jejího významného přítoku Setiny. Poldry umístěné mimo hlavní tok proto tento typ povodně zásadně neovlivní; účinné zachycení takové povodňové vlny by vyžadovalo retenční opatření přímo na toku Seziny.

Popis povodní v Bravanticích: Povodňová voda přitékající do Bravantic mívá výrazně zakalený charakter. Jejím hlavním zdrojem jsou srážky a tání sněhu v oblasti Vítkovské hornatiny, zejména v okolí Pusté Polomi, Těškovice a Kyjovic. Do Seziny se zároveň soustředí voda z dalších přítoků, především ze Setiny a Těškovického potoka. Přestože v Bravanticích panuje zpočátku příznivé počasí, průtok v Sezině dosahuje III. stupně povodňové aktivity. Zakalená voda se na více místech v obci vylévá z koryta, zaplavuje pozemky a zasahuje přízemí rodinných domů. Následné jarní deště doprovázené bouřkami situaci dále zhoršují a výrazně zvyšují ohrožení obce.

Povodí Odry, s. p., bylo na riziko povodňové situace dlouhodobě upozorňováno. Poldry umístěné vysoko nad tokem Seziny však na povodeň přicházející přímo korytem řeky nemají zásadní vliv. Jejich význam spočívá především v zachycování přívalových vod, bahna a splavenin ze srážek spadlých přímo na území obce a okolních svahů. V takových případech mohou zpomalit povrchový odtok, přičemž voda následně odtéká postupně, zpravidla v průběhu jednoho až jednoho a půl dne. Při dlouhodobých deštích nebo tání ve Vítkovské vrchovině, které představují hlavní zdroj přírodních povodní na Sezině, však poldry mimo hlavní tok neposkytují obci účinnou protipovodňovou ochranu.

Mapa celého toku Seziny a pravostranného přítoku Setiny nad Bravanticemi i v jejím katastru zachycuje prameniště Seziny a jejího nejvýznamnějšího přítoku Setiny ve Vítkovské hornatině, tedy v hlavních zdrojových oblastech povodňových průtoků. Mapa současně znázorňuje směry proudění v korytech a možné trasy povrchového stoku při přívalových srážkách na Opavsku. Tyto souvislosti potvrzují význam funkčního hladinového čidla LVHS v Bravanticích pro včasné vyhodnocení povodňového ohrožení.



Včasné varování obyvatel musí vycházet z aktuálního stavu hladiny v korytě toku. K tomu mají sloužit hladinová čidla s automatickým přenosem dat a nastavenými limity stupňů povodňové aktivity. Po jejich dosažení má systém odesílat varovné SMS alespoň starostovi, místostarostovi a dalším členům povodňové komise. V současnosti však obec takové **varování nedostává**, a proto jsou hasiči nuceni sledovat hladinu pouze vizuálně podle značek na měrné lati, což je při existenci automatického čidla v obci nedostatečné.

V horní části obce je umístěna měřicí stanice na toku Seziny. Dříve umožňovala obci sledovat aktuální stav hladiny, grafy stavů hladiny v čase a další údaje prostřednictvím mapy hlásných profilů a srážkoměrných stanic, která byla využívána také v systému POVIS a v digitálním povodňovém plánu obce Bravantice. Podle sdělení obce však přibližně od roku 2024 nebo 2025 přestalo být měření pro obec dostupné. Stanice sice zůstává evidována, ale **obec již nemá k dispozici aktuální číselná ani grafická data a systém nezasílá varovné SMS.**

Měřicí čidlo se v obci fyzicky nachází, avšak jeho výstupy nejsou dostupné pro potřeby krizového řízení obce. Data se nezobrazují v místním digitálním povodňovém plánu, nejsou dostupná starostovi ani místostarostovi a nejsou zobrazována ani v systémech POVIS a dPP ČR, přestože je zde stanice evidována. Obec proto postrádá přímý a včasný zdroj informací o vývoji hladiny Seziny.

Při rychlém nástupu povodně, zejména v nočních hodinách, je nepřijatelné, aby obec získávala informaci o ohrožení pouze zprostředkovaně přes KOPIS HZS v Ostravě na základě oznámení Povodí Odry, s. p. Takový postup je z hlediska krizového řízení příliš zdlouhavý a neumožňuje obci včas přijmout opatření k ochraně obyvatel, majetku a infrastruktury.

Měřicí stanice i elektronické hladinové čidlo se na mostě nadále fyzicky nacházejí, jejich výstupy však nejsou pro obec dostupné. Obec proto nemá k dispozici včasné informace o vývoji hladiny a nemůže podle nich operativně rozhodovat. Dříve funkční služba zobrazení dat a varování byla podle sdělení obce ukončena bez předchozího projednání. Vzhledem k odpovědnosti obce za varování obyvatel je nezbytné, aby mělo vedení obce a členové povodňové komise přístup k aktuálním údajům z čidla. Požadavkem obce vůči Povodí Odry, s. p., je **obnovit zobrazení hladinového čidla v Bravantících a zajistit zasilání varovných SMS při dosažení nebo překročení limitních stupňů povodňové aktivity alespoň členům povodňové komise obce a zároveň zpřístupnit údaje v systému POVIS.**

Digitální povodňový plán obce Bravantice byl pořízen jako dotačně podpořený výstup z prostředků SFŽP/MŽP. Obec je proto povinná každoročně dokládat zprávy o udržitelnosti projektu. Vzhledem k tomu, že data z hladinoměrného čidla spravovaného Povodím Odry, s. p., nejsou obci aktuálně zpřístupněna, není možné plně prokázat funkčnost a využitelnost této části systému.



Vypnuté UZ čidlo spravované Povodí Odry s.p. Ostrava – k povodním – neměří - nevaruje

Během povodně v září 2024 byla obec Bravantice několik dnů bez elektrické energie a funkčního spojení. Přibližně pět dnů nebylo možné svítit, topit ani chladit potraviny. Mobilní sítě nefungovaly nebo byly nedostupné, takže se obyvatelé nemohli dovolat o pomoc a obec neměla spolehlivé informace o jejich situaci. Někteří lidé se uchýlili do podkroví domů a hasiči je museli vyhledávat dům od domu pomocí brodicí techniky. Situaci dále komplikovaly popadané stromy, zaplavené provizorní zázemí jednotky dobrovolných hasičů ve sběrném dvoře z důvodu probíhající rekonstrukci hasičské zbrojnice a nemožnost spojení se zasahujícími složkami, včetně velitele zásahu HZS v bezprostřední blízkosti obce.

Průběh povodně ukázal potřebu zajistit pro obec nouzový zdroj elektrické energie, který by umožnil alespoň základní provoz krizových prostředků, zejména počítačů, nabíječek, osvětlení a dalších nezbytných zařízení. Současně je nezbytné řešit záložní způsob komunikace, například nouzový signál nebo mobilní vysílač pokrývající postiženou lokalitu. Výpadek elektřiny a spojení měl přímý dopad na obyvatele i provoz obce, včetně nemožnosti telefonického kontaktu, znehodnocení potravin v nefunkčních mrazicích zařízeních a obtížného zjišťování, kde se nacházejí osoby potřebující pomoc.

Obec před lety získala z povodňové kapitoly elektrocentrálu pro nouzové zásobování obecního úřadu elektřinou, kde se vytvořila dočasná základna pro jednotku zasahujících dobrovolných hasičů. Generátor umožnil základní osvětlení a spuštění počítačů, avšak nezajistil obnovení internetového připojení. Současně nebylo možné jej bezpečně připojit do elektrické sítě obecního úřadu, takže jeho využití zůstalo pouze provizorní.

Obec musí mít během krizové situace zajištěné funkční telefonické spojení, přístup k internetu a možnost komunikace se zasahujícími jednotkami v terénu. Stejně důležité je, aby se občané mohli dovolat obci s žádostí o pomoc. V současnosti však obec nemá k dispozici žádný spolehlivý nouzový způsob komunikace.

Během povodně bylo mobilní spojení v obci velmi omezené. Síť O2 byla dostupná pouze ojediněle a převážně ve spodní části obce. Síť T-Mobile fungovala nespolehlivě nebo s výraznými výpadky kvality hovoru a síť Vodafone nebyla dostupná vůbec.

Obec proto potřebuje zajistit alternativní krizový způsob komunikace, který bude použitelný i při výpadku běžných mobilních sítí. Spojení musí umožnit přímý kontakt zejména s ORP Bílovec a HZS Moravskoslezského kraje v Ostravě. Tuto potřebu je nutné řešit systémově a určit příslušný orgán nebo instituci, na kterou se má obec s požadavkem obrátit.

Jednou z možností je zajištění radiového spojení prostřednictvím HZS, například přidělením vysílačky pro potřeby krizové komunikace obce. Obec již v současnosti disponuje dvěma novými vysílačkami, které mohou být využity jako základ náhradního spojení.

Obdobné problémy se spojením a koordinací řešily při povodni také další postižené obce, například Brantice, obce na Opavsku nebo Holčovice. Starostové těchto obcí byli nuceni v mimořádné situaci přijímat dostupná opatření podle aktuálních možností a bez plnohodnotného komunikačního zázemí.

Během povodně bylo nutné zajistit pomoc osobám odříznutým vodou ve spodní části obce. Někteří obyvatelé se uchýlili do podkroví domů a po navázání spojení s městem Bílovec byli následně evakuováni na člunech. Obnova základního chodu obce trvala přibližně 14 dnů. V území zůstávalo bahno, zaplavené vstupy do domů a došlo také ke znehodnocení potravin v mrazicích zařízeních.

Z praktických zkušeností z povodňového zásahu vyplývá potřeba připravit předem konkrétní **opatření**, která lze provést ještě před příchodem povodňové vlny:

- pravidelně čistit kanalizační vpusti a odvodňovací prvky tak, aby odváděly vodu z komunikací a svahů,
- doplnit česle na vstupy do odvodňovacích potrubí a propustků, aby se omezilo jejich ucpávání splaveninami,
- předem technicky připravit demontáž zábradlí na mostech a lávkách tak, aby je bylo možné rychle sejmout a bezpečně uložit mimo dosah toku,
- zajistit funkční hladinové čidlo a včasné varování (varovnou SMS), s odezvou do grafického zobrazení v dPP (i na mobil), aby obec mohla organizovat svou hláskou službu a měla průběžné informace o tom, zda hladina dále stoupá, nebo již začíná klesat a mohla se krizově rozhodovat.

Při ochraně kulturního domu byly použity pytle s pískem. V objektu se nacházely nové židle TON z ohýbaného nábytku, které je nutné při obdobné situaci včas přemístit na stoly. Současně je třeba vysadit dřevěné dveře a uložit je mimo dosah vody, aby nedošlo k jejich zaplavení, nabobtnání a znehodnocení. Kulturní dům je v důsledku vzniklých škod dosud uzavřen.

Den před a během zásahu bylo rozdáno přibližně 150 pytlů s pískem. Pytle si do Bravantic přijel doplnit také Bílovec, protože jeho vlastní zásoby nestačily.

Pro účinné pytlování je nezbytné mít předem zajištěnou dostatečnou zásobu pytlů, písku a techniku pro jejich rychlé plnění, například pytlovačku na písek. Stejně důležité je zajistit rozvoz naplněných pytlů do míst, kde budou potřeba ještě před příchodem povodňové vlny. Při povodni v září 2024 dorazila voda velmi rychle. Nebylo proto možné zajistit všechna opatření současně, což přispělo ke vzniku dalších škod. Situaci zhoršovala také absence spolehlivého telefonického spojení.

U čistírny odpadních vod je nutné před příchodem povodně demontovat motor a související příslušenství, zejména míchadlo. Za probíhající povodně již na tuto činnost není dostatek času. Zařízení je třeba včas uvolnit, odpojit elektrický kabel a přemístit je do bezpečné výšky mimo dosah vody. Jde o praktické preventivní opatření, které je třeba v obci řešit přednostně.

Veškerá opatření je nutné připravovat a provádět včas, nikoli až ve chvíli, kdy voda bezprostředně ohrožuje obec. Obec potřebuje mít s předstihem spolehlivou informaci o přicházejícím nebezpečí, aby mohla rychle přijmout opatření k ochraně obyvatel, majetku a základního provozu. Součástí připravenosti musí být i zajištění náhradních řešení pro případ výpadku elektřiny, internetu, telefonického spojení, zásobování, bezpečnosti a dalších nezbytných služeb.

Po odeznění bezprostředního ohrožení je nutné zajistit návazné zabezpečovací práce. Patří mezi ně zejména čerpání vody ze sklepů a garáží, odstraňování popadaných stromů na vozidla, střechy domů a komunikace, řešení poškozeného elektrického vedení a zajištění kontaktů pro občany, kteří potřebují vysoušeče vlhkých stěn nebo další technickou pomoc. Občané musí být předem informováni, na koho se mohou v těchto případech obracet, včetně možnosti kontaktovat obecní úřad.

Součástí varování obyvatel má být také výzva ke včasnému odstranění vozidel z komunikací, záplavových území a níže položených míst. Vozidla je vhodné přesunout na bezpečnější, výše položená místa a mimo bezprostřední blízkost oken a vstupů do domů apod.

Při povodni bylo nutné řešit také uzavření komunikace směrem na Studénku. V zatáčce pod mostem stála voda a průjezd nebyl bezpečný. Vozidla i motocykly zde v nahromaděné vodě snadno uvízly nebo si zaplavily motor a v jednom případě došlo k pádu motocyklisty.

Uzavření komunikace se nepodařilo zajistit včas, mimo jiné z důvodu chybějícího dopravního značení a nejasné koordinace mezi příslušnými složkami. Do budoucna je nutné stanovit jednoznačný postup pro rychlé uzavření neprůjezdných nebo nebezpečných úseků komunikací při povodni.

Dále je nutné iniciovat změnu stávajícího vymezení záplavového území, protože současné podklady podle poznatků obce neodpovídají skutečné hranici rozlivů. V některých místech zobrazují zaplavení tam, kde k němu reálně nedochází, zatímco v jiných lokalitách skutečné zaplavení dostatečně nezohledňují.

Úkol: vyzvat Povodí Odry, s. p., Ostrava, oddělení GIS, k prověření a aktualizaci rozlivových čar a k novému stanovení záplavových území pro průtoky Q5, Q20 a Q100 podle skutečných terénních a hydrologických podmínek.

Jdeme do terénu po jednotlivých bodech prohlídky po proudu Seziny z horního konce.

Bravantice – Sezina s přítoky

2. Most přes Sezinu v horní části obce – hladinové čidlo Povodí Odry, s. p., není pro obec funkčně dostupné. Srážkoměr je sice provozuschopný, avšak pro včasné vyhodnocení povodňového ohrožení v obci má pouze omezený význam. Z místa jsou vidět severním směrem zbytky historického mostu s kamenným obkladem.

49.7658964N, 18.0835364E





Největší historická povodeň v obci byla v roce 1997 způsobena rozlivem Seziny. Ochranná funkce kaskády tří rybníků nad obcí je v současnosti pravděpodobně omezena zanesením bahnem a sedimenty. Vzhledem k bočnímu napájení a obtoku Seziny mimo rybníky tyto vodní prvky nejsou přímo průtočné, a proto **neposkytují obci dostatečnou retenční ochranu**.

Prohlídka byla zahájena u silničního mostu na vstupu Seziny do obce. Při povodni zde voda narážela do mostní konstrukce. V místě se nachází měrná lať, hladinové čidlo umístěné pod mostem a srážkoměr na břehu. Srážkoměr Povodí Odry, s. p., je funkční a v digitálním povodňovém plánu se zobrazuje aktuálně, avšak pro včasné varování před povodní přicházející korytem Seziny z horní části povodí má pro obec pouze omezený význam.

Napájení bezdotykového hladinového čidla je vedeno z veřejného osvětlení přes svorky pod mostovkou. Povodí Odry, s. p., musí **zajistit vyčištění prostoru pod čidlem**, aby porosty a traviny neovlivňovaly měření hladiny ultrazvukovou odrazovou metodou. Současně je nezbytné obnovit zobrazení naměřených hodnot pro starostu a členy povodňové komise obce Bravantice, včetně jejich zpřístupnění v systémech POVIS a digitálním povodňovém plánu obce.

V prostoru toku se nacházejí kmeny a další dřevní hmota, které mohou omezovat průtočnost koryta. Je nutné je odstranit, aby při zvýšených průtocích nevytvářely překážku a nezvyšovaly riziko vzduť vody.

Povodí Odry, s. p., provozuje v místě kvalitní hlásný profil kategorie C. Z hlediska ochrany obce je však zásadním nedostatkem, že výstupy z čidla nejsou pro obec dostupné a systém obec neupozorňuje na dosažení stupňů povodňové aktivity. Za této situace obec nemá k dispozici přímé a včasné varování, přestože měřicí zařízení se nachází přímo na jejím území.

Severně od místa prohlídky je viditelný první betonový most v obci. Most má dostatečnou výšku oblouku nad hladinou a v prostoru pod ním nebyl zjištěn významný travní nebo dřevinný zárůst, který by omezoval průtočný profil.

Úkol: obnovit funkční dostupnost hladinoměrného čidla pro obec Bravantice tak, aby nadále spolehlivě měřilo výšku hladiny Seziny a poskytovalo obci aktuální údaje potřebné pro včasné vyhodnocení povodňového ohrožení.

Úkol: Hladinoměrné čidlo musí být opět funkčně dostupné pro obec Bravantice. Obec musí mít možnost průběžně sledovat vývoj hladiny Seziny a získávat aktuální data v reálném čase. Současně je nutné nastavit seznam členů povodňové komise obce, kterým bude systém automaticky a bez prodlení odesílat varovné SMS při dosažení jednotlivých stupňů povodňové aktivity, a to od I. do III. SPA.

3. Opevněný LB podpírá místní komunikaci a brání ji před sesuvem

49.7648417N, 18.0849525E

Opevnění levého břehu Seziny v tomto úseku představuje významné protipovodňové opatření, které současně chrání místní komunikaci a přispívá k zachování její průjezdnosti i při zvýšených průtocích. Zpevnění břehu bylo provedeno Správou a údržbou silnic Moravskoslezského kraje při rekonstrukci vozovky, a to kamenným obkladem v délce přibližně 200 m. Podobné úpravy byly dále po proudu provedeny ještě přibližně na třech místech, zejména v pravotočivých obloucích toku, kde dochází ke zvýšenému namáhání břehu proudící vodou. **Úkol:** Povodí Odry, s. p., ve spolupráci s JSDH Bravantice bude pravidelně kontrolovat stav opevnění, zejména případné uvolňování nebo odpadávání kamenného obkladu, a současně zajistí průběžné čištění průtočného profilu koryta. Bez pravidelné údržby může dojít ke snížení účinnosti provedeného opatření a ke zvýšení rizika dalšího poškození břehu i navazující komunikace.



Zpevnění břehů bylo provedeno v souvislosti s rekonstrukcí místní komunikace, kterou financovala správa silnic. Pro zachování účinnosti tohoto opatření je nutné pravidelně odstraňovat usazeniny z koryta. Zejména je třeba krácejícím bagrem odebrat sedimenty a vyčistit průtočný profil tak, aby voda měla při zvýšených průtocích volný odtok a nedocházelo ke zbytečnému vzduť.

V přirozených úsecích toku zpomalují odtok náletové dřeviny, travní porosty a další překážky. Na okolních svazích byla v rámci pozemkových úprav a souvisejících prací při stavbě dálnice vybudována síť účelových komunikací, ochranných valů a odvodňovacích kanálů. Tyto prvky pomáhají při přívalových srážkách odvádět povrchovou vodu mimo zastavěnou část obce, dále do polí a následně prostřednictvím příkopů a struh zpět do Seziny. Je proto nezbytné udržovat je průtočné a funkční.

V ostrých zatáčkách toku dochází k rozlivům na přilehlé pozemky. Proudící voda odnáší posečenou trávu, větve a uložené palivové dříví, čímž zvyšuje množství splavenin v korytě.

Současně narušuje břehy na vnější straně oblouků, zejména v úsecích bez pevného kamenného opevnění. Tato místa je nutné průběžně kontrolovat, čistit a podle potřeby technicky stabilizovat, jinak hrozí další zhoršování průtočnosti a poškozování břehů.



Lávka byla při povodni poškozena nánosem naplavenin. Obec ji v minulosti provizorně opravovala svařováním, současný stav však vyžaduje celkovou opravu a technické řešení, které umožní její bezpečné odstranění nebo zajištění při zvýšených průtocích.

V tomto úseku se nachází zelený pás s odvodňovacím kanálkem, který je nutné pravidelně udržovat průtočný, zejména pro případ přívalových srážek. Rizikovým prvkem jsou především topoly rostoucí ve směru svahu; jde o měkké dřevo náchylné k lámání a pádu. Ochranný val v tomto místě odvádí povrchovou vodu směrem ke křižovatce a dále podél valu mimo bezprostředně ohrožené území.

U nové zástavby rodinných domů nebylo podle zjištění vybudováno dostatečné odvodnění. Srážkové vody jsou řešeny převážně vsakem, který při intenzivních deštích nepostačuje. Území je proto zaplavováno a dochází k zahlcení vsakování i souvisejících domovních systémů.

Jeden z domů v dotčené lokalitě byl při povodni kompletně zaplaven, což potvrzuje nedostatečnou připravenost území na odvod přívalových a povodňových vod.

4. Most u parkoviště autobusů – budova Rybaspol Bravantice

49.7614769N, 18.0842364E

Zjištění: V korytě levostranného přítoku Seziny se nacházejí vyvrácené kmeny, náletové dřeviny, sedimenty a další překážky, které snižují průtočnou kapacitu toku. Na březích jsou uloženy skládky řeziva a dalšího splavitelného materiálu. Výše proti proudu, na levém břehu,

se nachází cihlový dům, jehož příjezdová cesta v úžlabině mezi dvěma svahy je při zvýšených průtocích zaplavována. Terén byl místy dodatečně navyšován, aby byl zachován průjezd k nemovitosti. Stav koryta je dlouhodobě nevyhovující; přírodní a neudržovaný charakter toku v blízkosti zástavby zvyšuje riziko vzduť vody, ucpání koryta a následného ohrožení okolních nemovitostí.

Úkoly: Povodí Odry, s. p., ve spolupráci s obcí Bravantice zajistí odstranění kmenů a překážek z hrany i prostoru koryta toku. Současně je nutné zařadit do plánu prací probírku náletových dřevin, odstranění vývrátů, kmenů, sedimentů a zárůstu dna tak, aby byl obnoven bezpečný průtočný profil toku.

- Starosta vyzve vlastníky a uživatele pozemků, kteří mají v blízkosti koryta uloženo řezivo, palivové dřevo nebo jiný splavitelný materiál, aby jej neprodleně odstranili z břehové hrany a z pásma potřebného pro údržbu toku.

Volný manipulační pás musí být zachován v šířce alespoň 3 až 6 m na každou stranu od koryta, aby měl správce vodního toku zajištěn přístup k údržbě, čištění a případným zásahům podél toku.



Přilehlé rodinné domy byly při povodni výrazně zasaženy. Dům před modrým objektem byl zaplaven přibližně do výšky 40 cm a voda současně přetékala přes lávku. Zasažen byl také navazující modrý dům cca 70 cm.

5. Most na příčné místní komunikaci

Zajistit technické řešení, které umožní bezpečnou a rychlou demontáž zábradlí mostu při zvýšených průtocích tak, aby nedošlo k jeho poškození, splavení do toku ani k dalšímu zatížení vodního toku a obce.

49.7591950N, 18.0829972E





Úkol: vyzvat vlastníky a uživatele přilehlých pozemků, aby neukládali posečenou trávu, ohrabky, větve ani jiný splavitelný materiál na břehovou hranu toku. Tento materiál nesmí být ponecháván v blízkosti koryta s tím, že bude při zvýšeném průtoku odplaven. Vlastníci pozemků odpovídají za jeho řádný úklid a uložení do příslušných nádob nebo kontejnerů na odpad.

Proudící voda v tomto úseku odnesla část břehu v místě, kde se nacházely cihly. Popelnice musely být urychleně přesunuty mimo dosah vody, aby nedošlo k jejich odplavení.

V prostoru u prvního elektrického sloupu se voda rozlévala také na opačnou stranu toku. Kulminace trvala delší dobu; obdobná situace byla podle místních zkušeností zaznamenána již při povodni v roce 1997.

Nejvyšší hladiny dosáhla povodeň v září 2024 v neděli přibližně v 11:00 hodin. Hladina dále stoupala a vzhledem k pokračujícím srážkám na Opavsku existovalo riziko dalšího zhoršení situace.

V dotčené lokalitě se nachází historický dům č. p. 2, který bývá mezi prvními zaplaven a dům č. 3 s rozsáhlými sklepními prostory. Podle místních poznatků měly být břehy v tomto úseku již dříve odtěženy nebo upraveny, k realizaci však nedošlo. Při prodeji nemovitostí v této části obce je nutné důsledně upozorňovat na skutečné povodňové riziko, protože tvrzení, že se zde voda nevyskytovala, neodpovídá zkušenostem z povodňových událostí.

Jdeme k zámku.

6. Historický zámek Bravantice s původním vodním příkopem – původní historický kamenný most přes Sezinu byl zbořen a nahrazen novým železným mostem s pěším pásem. V blízkosti mostu je nadále využíván brod v korytě řeky.

49.7574589N, 18.0820183E

Koryto Seziny je v tomto úseku zpevněno proti břehové erozi pouze místy a v omezeném rozsahu. Na řadě míst jsou již patrné erozní nátrže a poškození břehů, které vyžadují další kontrolu a technické posouzení.



zámecký kovový most – nebyl poškozen.

V prostoru zástavby u zámku dochází při zvýšené hladině Seziny k rychlému rozlivu vody do zahrad a přilehlých pozemků. I relativně malé zvýšení hladiny může v tomto úseku způsobit výrazné plošné rozšíření rozlivu. Za obloukem toku se dříve nacházel historický kamenný most se středovým pilířem, který při povodních zachytával vodu a splaveniny a ovlivňoval průběh proudění.

Původní kamenný most měl podle místních pamětníků výraznou historickou hodnotu a tvořily jej dva oblouky se středovým ostrovem nebo pilířem. Po povodních v letech 1997 a 2007 byl most ve špatném technickém stavu a následně byl odstraněn. Historická hodnota této stavby nebyla při rozhodování o jejím odstranění dostatečně zohledněna. V okolí zámku se zároveň nacházel starší vodohospodářský systém se zámeckým rybníkem, mlýnskými prvky, vodním příkopem a rozsáhlejšími odvodňovacími nebo přívodními kanály.

Zámek byl historicky napojen na uměle vytvořený vodní systém. Ten sloužil k napájení tří rybníků a mlýnů a podle dostupných historických map umožňoval regulovat přívod vody pomocí bočních přítoků a uzávěrů. V lesních úsecích se měly nacházet také technické prvky, například kovové klapky, kterými bylo možné řídit množství vody přiváděné na mlýnská kola. Tento systém zjevně neplnil pouze hospodářskou funkci, ale mohl současně pomáhat rozdělovat a odvádět část průtoků mimo hlavní koryto.

Archeologický průzkum v okolí zámku doložil existenci klenutých břidlicových konstrukcí a podzemních nebo částečně zasypaných vodních tras. Tyto prvky pravděpodobně sloužily k převádění vody mimo hlavní koryto a k odlehčení průtoků při zvýšených stavech. Po zasypání nebo přerušení těchto tras se odtok soustředil do užšího prostoru bývalého kamenného mostu, což mohlo zvýšit rychlost proudění, tlak na mostní konstrukce a rozsah škod při povodních. Obdobné odlehčovací prvky se využívají i v jiných lokalitách jako by-passy hlavního toku, které pomáhají odvést část vody, zkrátit dobu zaplavení pozemků a snížit zatížení hlavního koryta.

Je proto vhodné odborně prověřit, zda by bylo možné alespoň částečně obnovit nebo nahradit původní odlehčovací funkci tohoto historického vodohospodářského systému.



Obec v minulosti usilovala o obnovu původního historického mostu přes Sezinu a tuto možnost projednávala jak s Povodím Odry, s. p., tak s orgány památkové péče. Obnova mostu v původní podobě se středovým pilířem v korytě však nebyla ze strany správce toku připuštěna, protože by představovala překážku v průtočném profilu toku.

Jako možné řešení bylo připouštěno provedení jednoobloukového mostu bez středového pilíře, který by umožnil lepší průchod vody při zvýšených průtocích. Současně bylo požadováno zachování původních kamenných prvků a jejich vhodné začlenění do boční konstrukce mostu tak, aby byla alespoň částečně uchována historická hodnota původní stavby. Díky dochovaným historickým fotografiím je možné podobu původního mostu věrohodně doložit a využít ji jako podklad pro návrh nového řešení.

Podle místních pamětníků byl původní most dimenzován tak, že pod jedním z jeho oblouků mohl projet povoz s koňmi. Historicky byla údržba koryta zajišťována pravidelně vlastníky okolních statků, kteří měli přidělené jednotlivé úseky toku. Jednou ročně odstraňovali šterkové nánosy a sedimenty z koryta a odváželi je k využití při zpevňování cest ke svým polnostem. Koryto tak bylo průběžně udržováno v průtočném stavu. Dochovaná fotografie z roku 1930 dokládá, že lokalita byla zaplavována již v minulosti, přičemž tehdejší způsob hospodaření byl více přizpůsoben přirozenému režimu toku.

V lokalitě se nachází brod, který je využitelný také pro těžkou techniku. Při povodni však voda v tomto prostoru vystoupila z koryta a rozlila se směrem k obecnímu úřadu, hostinci, kulturnímu domu a bytovým domům. Kulturní dům byl zaplaven a v důsledku škod nebyl a stále není dále použitelný. Bytové domy byly rovněž zasaženy vodou a to ve sklepích; hladina dosahovala k hraně stavby. V některých místech dosahovala voda téměř k obvodovým zdem.

7. Sklárky dřeva místních obyvatel podél LB břehu - rozbořená kůlna – nátrže a odpadné obkladové kameny koryta - opravit

49.7558939N, 18.0834531E



Vlastníci dotčených pozemků budou vyzváni k odstranění skládek dřeva, větví a dalšího splavitelného materiálu z blízkosti toku. Současně budou upozorněni, že v případě neodstranění materiálu mohou nést odpovědnost za vzniklé škody, zejména pokud by byl materiál při povodni splaven do koryta a zhoršil průběh povodně.

Voda v této části dosahovala pod okna pouze do úrovně nižší části soklu. V prostoru sběrného dvora byl skutečný rozsah zaplavení zjištěn v terénu; voda zde končila níže, než jak je zakresleno v aktuálních mapových podkladech záplavového území.

Stávající vymezení záplavového území podle poznatků obce **neodpovídá skutečnému průběhu povodně**. Mapa uvádí rozliv i v místech, která jsou terénně výše položena a při povodni zaplavena nebyla. **Je proto nutné provést nové ověření a správné stanovení záplavového území podle skutečných výškových a hydrologických poměrů.**

Podle terénního zjištění voda v prostoru sběrného dvora skutečně končila níže, než vyplývá ze současného mapového zakreslení. Tato nesrovnalost má přímý dopad na další využití území a na posuzování stavebních záměrů obce.

Obec má v dotčeném území rozvojové záměry, zejména možné využití objektů pro bytové bydlení a byty pro seniory. Nesprávné vymezení záplavového území však komplikuje povolovací proces, přestože podle místních zjištění se voda do těchto míst při povodni nedostala. Obec proto požaduje, aby Povodí Odry, s. p., **prověřilo a upravilo vymezení záplavového území tak, aby odpovídalo skutečnému rozsahu rozlivu a reálným terénním podmínkám.**

U kulturního domu – odtok z hipodromu - ohrožení obce bleskovou povodní z prudkých LB svahů nad obcí

49.7558367N, 18.0836758E

V území se dále nachází starý historický splav, který je vhodné zohlednit při posuzování odtokových poměrů a možného ovlivnění průběhu povodně.

8. Poškozená ocelová lávka přes řeku Sezinu - zábradlí

49.7538003N, 18.0838019E

Úkol: provést opravu poškozené lávky přes Sezinu. Součástí návrhu musí být také technické řešení demontovatelného zábradlí tak, aby při zvýšených průtocích nedocházelo ke zhoršení průtočnosti koryta ani ke zvýšení rizika vyběžení vody, a také k poškození lávky samé.



V tomto úseku se nachází nános a zároveň sem ústí odvodnění z prostoru hipodromu, z farmy a z čistírny odpadních vod, jde tedy o místo soustředěného stoku z více zdrojů. Při povodni byla rovněž zasažena budova kulturního domu, kde voda dosahovala přibližně 50 cm.

Ohroženy byly také sousední objekty, u nichž voda dosahovala stejných hodnot. Tato skutečnost potvrzuje, že při zvýšených průtocích dochází v lokalitě k rychlému rozlivu vody do bezprostřední blízkosti obytných staveb.

9. Autobusová zastávka pod přehradou - ohrožení RD obce zvláštní povodní

49.7520119N, 18.0843544E



Pod Motobarem se na levém břehu Seziny nachází souvislý porost vzrostlých stromů. V tomto úseku je nutné posoudit jejich stav z hlediska bezpečnosti, stability břehů a možného omezení průtočnosti koryta při zvýšených průtocích.

Při povodni v září 2024 byla louka u dětského hřiště v této části zaplavena přibližně ze dvou třetin. Sezina se zde rozlila do širokého prostoru a voda plynule přecházela do okolních vodních ploch.

Koryto je v tomto místě zaneseno sedimenty a jeho průtočná kapacita je nedostatečná. Je proto nutné provést odtěžení nánosů a vyčištění průtočného profilu tak, aby voda při zvýšených průtocích nebyla vytlačována mimo koryto. V břehové linii se nacházejí sloupky a kůlna se dřevem, které představují rizikovou překážku a při povodni mohou být splaveny do toku. Tyto prvky je nutné odstranit nebo přesunout mimo břehovou hranu a mimo manipulační pás

vodního toku. Podél koryta musí být zachován volný pás nejméně 6 m na každou stranu pro údržbu, zásah techniky a bezpečný přístup správce toku.

V pravotočivém oblouku toku dochází ke zvýšení rychlosti proudění na vnější straně zatáčky, kde voda podemílá břeh a způsobuje jeho erozi. Na vnitřní straně se naopak ukládají nánosy. Kritický břeh je nutné stabilizovat vhodným kamenným opevněním a současně obnovit průtočnost koryta tak, aby nedocházelo k dalšímu rozlivu na komunikace.

10. **Motobar – od průmyslové zóny** - ohrožení obce bleskovou povodní z prudkých LB svahů nad obcí

49.7529342N, 18.0878414E

Fotogalerie – škody po povodních v Bravanticích – závady v korytě a kolem toku Seziny





Fotogalerie – povodně v Bravanticích a zaplavené domy a pozemky a obecní škody 2007





Povinnosti správce vodního toku – dle zákona č. 254/2001 Sb. - vodní zákon

jsou vymezeny především v § 47 zákona. Správa vodního toku zahrnuje péči o koryto, břehové porosty a zajišťování funkcí toku.

Hlavní povinnosti správce (extrakt):

- **Sledování stavu:** Správce VT musí průběžně sledovat stav koryt vodních toků a přilehlých pozemků z hlediska jejich funkcí.
- **Péče o koryto:** Zahrnuje udržování koryta tak, aby byla zajištěna jeho korytotvorná funkce a **plynulý průtok vody**. To obnáší **odstraňování nánosů a překážek**.
- **Údržba břehových porostů:** Povinnost udržovat břehové porosty na pozemcích koryt nebo sousedících pozemcích (v šířce 3m/6m pásu po obou stranách toku) tak, aby se **nestaly překážkou** odtoku vody.
- **Spolupráce při haváriích:** Správce je povinen spolupracovat při zneškodňování havárií na vodních tocích.
- **Povodňová ochrana:** Odstraňování **náletových dřevin** z ochranných hrází a spolupráce při protipovodňových opatřeních.
- **Administrativa a evidence:** Vedení dokumentace o stavu toku a poskytování údajů pro vodoprávní evidenci.

Oprávnění správce vodního toku (§ 49):

K výkonu těchto povinností má správce specifická práva, například **vstupovat na cizí pozemky** sousedící s korytem (v nezbytném rozsahu) nebo využívat břehové pozemky pro údržbu koryta.

Prohlídkou nalezená zjištění a rozhodnutí o nápravě


1. **břehové skládky řeziva, větví** a jiného splavitelného a po poslední velké vodě splaveného materiálu **budou odstraněny** (výzva starostky občanům obce – platí pro část Seziny na vstupu do katastru Bravantice a dál podél toku do centra obce u blízko toku ležících pozemků. – **Úkol: odstranit – občané a majitelé skládek – obec.** Ohledně čištění pozemků přiléhajících/zasahujících do koryta v lesích nad obcí, které zůstaly plné splavenin, větví, kmenů, vývrátů **vyzve obec majitele a vlastníky takových pozemků nebo pozemků Povodí Odry, s.p. Ostrava** k úklidu a údržbě a odstranění – v tomto ohledu je nutné a žádoucí spolupracovat s Povodí Odry, s.p. Ostrava – správcem lesů – k odtěžení/zpracování/určení míst k likvidaci/pomoci s likvidací a **uvolnění pásů kolem koryt**.
2. **koryto** – probírky, odstranění vývrátů, kmenů, náletů – **Úkol: SVT Povodí Odry, s.p. Ostrava – v co nejkratší možné době tyto práce realizovat. Eroze – nátrže břehů** – byly v obci na nejkritičtějších místech již odborně SVT provedeny, ale stále ještě některá místa zůstávají – **Úkoly:**
 - opravit a zpevnit nátrže břehů v obci – **Správce VT Povodí Odry, s.p. Ostrava**
 - kontrolovat a čistit vpusti, česle a zatrubnění v okrajích komunikací **před ucpáním stékající povrchovou vodou z nadměrných srážek – JSDH Bravantice.**

3. propustky na přítocích pod místními komunikacemi – **vyčistit a zkapacitnit a udržovat a kontrolovat v čistotě** – pro zásadní udržení přivalových vod mimo zástavbu RD a komunikace.
4. Znovu zprovoznit hladinové čidlo na hlásném profilu v Bravanticích – **Povodí Odry s.p. Ostrava**
5. Zaměřit nově hranice záplavových území vč. aktivní zóny obce Bravantice a vytvořit nové digitální čáry rozlivu pro Q5, Q20, Q100 a Qa – **Povodí Odry s.p. – oddělení GIS – ve spolupráci s KÚ Ostrava.**
6. všechny stavby „na černo“ – dotýkající se vodních toků, tj. soukromé mostky, lávky a jejich zábradlí příčně toku – **ohlásit/řešit** se Stavebnímu úřadem Úřadu obce **Bravantice** (v rámci nového dělení pravomocí STÚ/VPÚ) . Pokud je to **obecná stavba** ohlásit na Stavební úřad **v Bílovci**. Pokud je to **vodní dílo**, tedy soukromé výpustě, odběry vody z VT je povinnost tuto skutečnost **ohlásit na Vodoprávní úřad MěÚ Bílovec**.
7. Ochrana nemovitostí **zanesené koryto**. Minimálně odtěžením sedimentů ze dna koryta Seziny, zkapacitnění koryta.
8. Zavedení tohoto schváleného Zápisu o povodňové prohlídce 2026 do příloh k dPP Bravantice, udržovat fotodokumentaci/videodokumentaci z povodňových zásahů JSDH Bravantice a historii povodní pro pozdější využití.

Obec Bravantice na základě zápisu vydává nařízení k **odstranění závad a případně spolupracuje se správcem toků – Povodí Odry, s.p. Ostrava a VPÚ Bílovec**)

Bylo dohodnuto následující:

1. **Termín splnění** v průběhu 2026-2027 **správce VT Povodí Odry, s.p. Ostrava**
2. **Odstranění zjištěných závad** podle zodpovědností výše.
3. **Výzva a poučení obyvatel obce o chování v okolí vodních toků** – p. starosta Rudolf NĚMEC – ponechání **volného průchodu po březích koryt alespoň 3 m** z každé strany, **neukládání splavného materiálu do pásma 6 m z každé strany koryt**.
4. **Zavedení** této schválené Zprávy o povodňové prohlídce 2026 do **příloh k PP** Bravantice, udržovat fotodokumentaci/videodokumentaci z povodňových zásahů SDH a historii povodní pro pozdější využití.

Za organizaci	Podpis
Obec Bravantice, starosta Rudolf NĚMEC	
Povodí Odry, státní podnik, Ostrava	
členové PK a JSDH Bravantice	
ORP Bílovec, VPÚ Ing. Lukáš Klazar	
RNDr. Jaroslav Tupý zpracovatel Zprávy o prohlídce Bravantice	

Zpracoval: RNDr. Jaroslav Tupý
digitální povodňové a krizové plány
jptupy@gmail.com, 777 340 384

červen 2026